

"EXCELSIOR" A BERLIN

MAXIMILIEN HARDEN
DÉNONCE UN NOUVEAU
COUP D'ETAT NATIONALISTE

EN PAGE 2 : UNE PROMENADE A TRAVERS MOSCOU, PAR NOTRE ENVOYÉ SPÉCIAL

EXCELSIOR

11^e Année. — N° 3453.

PARIS, 17 MAI 1920. —
Abonnement, 12 francs (10 francs en espèces) : 25 francs.
Etranger : 30 francs (35 francs en espèces, droits de douane).

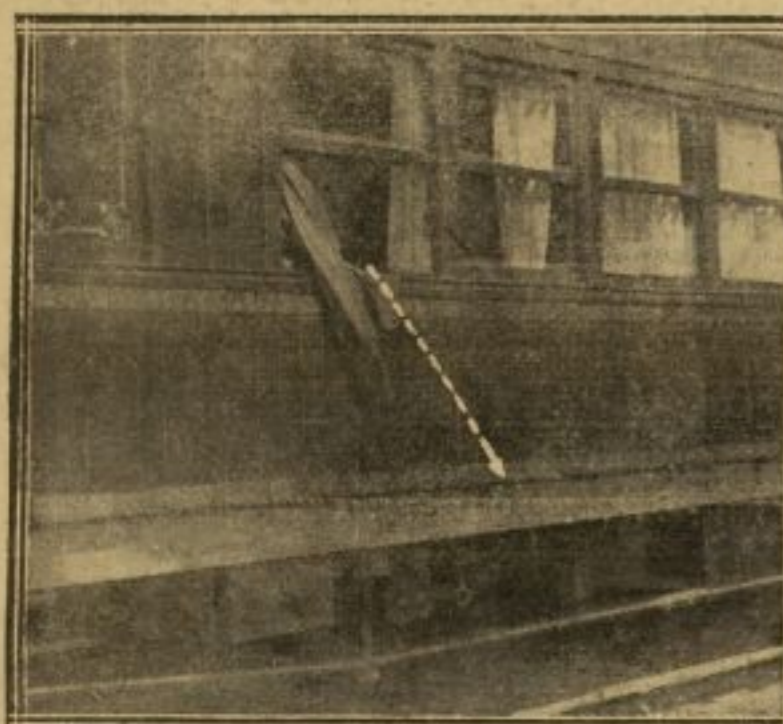
* Le plus court croquis n'en dit plus long qu'un long rapport. * — NAPOLEON
T. H. : G. L. 22-75-22-75-22-75. — Adr. T. H. : Excelsior-Paris. — 20, rue d'Angoulême, Paris.

MERCREDI
26
MAI
1920

Tu parles mal des
autres : tu ne crains
donc pas le mal
qu'ils pourraient
dire de toi ?
CHILON.

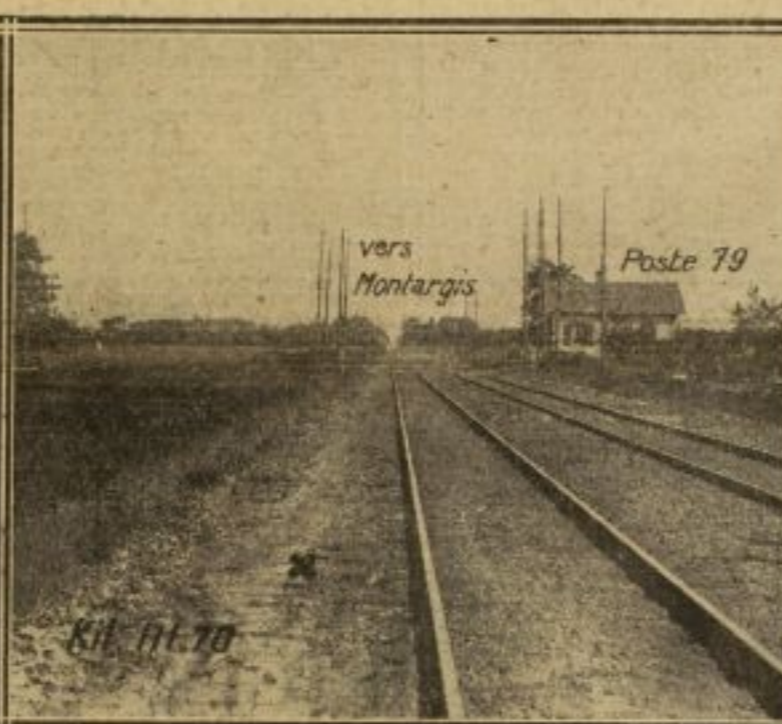
RECONSTITUTIONS DE L'ACCIDENT DE M. PAUL DESCHANEL

Ces reconstitutions photographiques ont été réalisées par nos services artistiques d'après les clichés pris sur place par les deux envoyés spéciaux d'"Excelsior" et les récits que leur ont faits le poseur de voies Radeau et le garde-barrière Dariot.



LE POINTILLE INDIQUE LA LIGNE DE CHUTE

L'accident dont fut victime M. Deschanel, dans la nuit de dimanche à lundi, se réduit à des faits très simples. Le président, dont l'état de santé laissait un peu à désirer, se trouva incommodé par la chaleur et, pour faire pénétrer un peu d'air dans le wagon, il se leva en pyjama. En ouvrant la fenêtre à guillette,



LA CROIX INDIQUE LE POINT PRÉCIS DE LA CHUTE



LE TRAJET PARCOURU PAR M. DESCHANEL SEUL

divisée en deux parties égales, il perdit l'équilibre et tomba, retenu un instant par le pied, au kilomètre 117,70, près du poste 79. Le sol était heureusement couvert de sable, ce qui amortit la chute. Contusionné, fortement étourdi, le président accomplit seul, de A en B, le trajet que montre notre troisième reconstitution.



LE POSEUR RADEAU RENCONTRE M. DESCHANEL

Le poseur Radeau, ayant fait sa tournée sur la voie et le train présidentiel étant passé, rentrait chez lui, au poste 79, à minuit, quand, à 300 mètres de sa petite maison, au kilom. 110,800, il rencontra un homme vêtu de clair, qui trébuchait sur la voie n° 1 en se dirigeant vers Paris. Levant son falot, il cria :



M. DESCHANEL ET RADEAU SE DIRIGENT VERS LE POSTE 78



LE PRÉSIDENT ARRIVE CHEZ LE GARDE-BARRIÈRE DARIOT

« Qui est là ? » L'inconnu répondit : « Je suis blessé... » puis expliqua simplement : « Je suis M. Deschanel. » Radeau n'insista pas, se préoccupant de secourir le blessé. Soutenant le président, il le conduisit, de A en B, jusqu'au poste 78, chez son collègue Dariot, lequel aida M. Deschanel à entrer dans sa maisonnette.



LA CUISINE OU FUT SOIGNÉ ET LAVÉ M. DESCHANEL

« Où suis-je ? », répétait le président, qui se rappelait mal ce qui lui était arrivé. Tandis que Dariot préparait le feu dans la cuisine, Radeau soignait le bras droit de M. Deschanel, et celui-ci se lavait le visage dans une petite cuvette, puis Dariot partait chercher un docteur à Corbeilles. Le président se regarda dans la



RADEAU, M^{me} DARIOT ET DARIOT, DANS LA SALLE A MANGER

petite glace que l'on voit dans la salle à manger. Ensuite, Radeau et M^{me} Dariot l'aiderent à se mettre au lit, où il reposa jusqu'à 6 h. 30. C'est alors que le sous-préfet de Montargis vint le chercher en auto. Le médecin, de 1 à 2 heures du matin, était resté au chevet du blessé. Il prévint avec Radeau les autorités.



LE LIT DANS LEQUEL FUT COUCHÉ LE PRÉSIDENT

"EXCELSIOR" A BERLIN

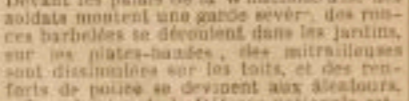
M. MAXIMILIEN HARDEN S'INQUIÈTE DU DANGER D'UN NOUVEAU COUP D'ÉTAT NATIONALISTE

Le but des pangermanistes est de jeter le discrédit sur le gouvernement chargé de l'exécution du traité de Versailles, de le remplacer par un régime monarchique, de déposer le bilan financier de l'Allemagne et de réviser complètement les clauses officielles du traité de paix.

Berlin, 25 mai (De notre envoyé spécial). — Différents indices ont permis, ces temps derniers, de découvrir en Allemagne la trace d'un nouveau complot nationaliste.

Allemagne divisée depuis sa révolution en une multitude de partis. Sur ces bords, une partie se soulève. Une armée apparaît. Elle apporte un message d'insurrection à la tête des gâcheux, et, tandis que dans la pièce voisine des enfants s'amusent bruyamment, le maître de maison sert le thé.

Au ministère de la Défense nationale. La loi des nationalistes est bien simple. Le professeur Tsch, directeur de la Kreuzzeitung, ne l'a pas laissé échapper. Il a jeté le discrédit sur le gouvernement chargé de l'exécution du traité de Versailles, le remplacer par un régime monarchique, déposer le bilan financier de l'Allemagne et réviser complètement les clauses officielles du traité de paix.



M. MAXIMILIEN HARDEN

Devant les palais de la Wilhelmstrasse des soldats mentent une garde sévère, des ruses barbelées se déroulent dans les jardins, sur les plates-bandes, des mitrailleuses sont dissimulées sur les toits et des troupes de police se tiennent aux alentours. Le ministre de la Défense nationale est-il prêt pour parer à la crise ? Le ministre que je questionnais à ce sujet s'est excusé de ne pouvoir me répondre avant que la situation se soit éclaircie.

Le Reichswehrminister est, à mon avis, un véritable foyer de paillarderie. Le docteur Geyser, qui en est le bras droit, ne se rend pas compte de la situation républicaine.

LES ÉLUS DES DÉPARTEMENTS DÉVASTÉS CONTRE LE "FORFAIT"

Le groupe interparlementaire des départements dévastés a voté, hier, après observations de MM. Poincaré, Klotz, Gunguis, Louis Marin et Loucheur, l'ordre du jour suivant : Le groupe, considérant que les renseignements recueillis sur les pourparlers franco-britanniques engagés actuellement, ne paraissent offrir ni ses garanties, et ses garanties, maintiennent fermement son ordre du jour du 20 mai, ainsi conçu :

La Chambre discute cet après-midi le traité avec l'Autriche

La Chambre a abordé, cet après-midi, la discussion du projet de loi portant ratification du traité de paix signé avec l'Autriche à Saint-Germain-en-Laye le 10 septembre 1919.

APRÈS L'ACCIDENT

M. P. DESCHANEL IRA SE REPOSER A LA CAMPAGNE

L'état du président de la République est aussi satisfaisant que possible.

IL EST VRAISEMBLABLE QUE LE PRÉSIDENT S'INSTALLERA A RAMBOUILLET

Les témoignages de sympathie et les vœux de rétablissement continuent d'affluer à l'Élysée.

Le président de la République, qui a passé une bonne nuit sans aucune élévation de température, s'est levé, hier matin, à 7 heures. Après avoir pris un léger repas, il a reçu la visite de ses médecins, qui ont rédigé le bulletin suivant :

Plaies cutanées superficielles de la face et de la jambe gauche. Coërbature générale, mais état aussi satisfaisant que possible. Repos nécessaire.

Signé : Docteur Amand PÉRET, Docteur PIERRE DEVAL.

M. Paul Deschanel se sentait si dispos qu'il a manifesté l'intention de présider le conseil des ministres, qui était fixé à 10 heures, à l'Élysée ; mais il a dû se conformer aux prescriptions des médecins qui exigent de lui le repos le plus complet, et qui envisagent comme nécessaire un séjour à la campagne. Il est vraisemblable que M. Paul Deschanel quittera incessamment Paris. Rien n'est encore décidé sur l'endroit qui choisira pour cette courte villégiature, mais il y a tout lieu de croire que ce sera Rambouillet.

Avant de présider la réunion des ministres, M. Millerand est allé faire une visite à M. Paul Deschanel, avec qui il s'est entretenu quelques instants dans ses appartements particuliers.

Le président de la République a passé, dans l'après-midi, quelques instants dans son cabinet de travail.

M. Deschanel a reçu, à 6 h. 30, la visite de ses médecins, qui, avant de quitter l'Élysée, ont rédigé le bulletin suivant :

État toujours satisfaisant. Coërbature générale ; mais aucun mouvement fébrile. Signé : Docteur Amand PÉRET, Docteur PIERRE DEVAL.

De nombreux témoignages de sympathie continuent à parvenir à l'Élysée. Les registres se couvrent de signatures.

M. Adrien Odier, président du Conseil municipal, a adressé au président de la République un télégramme pour lui exprimer les sympathies de ses collègues et leurs vœux de prompt rétablissement.

Un télégramme du roi des Belges

BRUXELLES, 25 mai. — Le roi a adressé au président de la République le télégramme suivant : « La reine et moi nous avons été très vivement émus en apprenant le grave accident qui vous est survenu. Nous ferons de tout notre mieux les plus sincères pour le prompt rétablissement de votre santé et précieuse à la France et à particulièrement chère à la Belgique. »

LES IMPÔTS NOUVEAUX

LA DISCUSSION DU PROJET FISCAL AU LUXEMBOURG

L'impôt général sur le revenu a donné lieu, hier après-midi, à un débat très animé.

LE SYSTÈME ADOPTÉ PAR LE SÉNAT DONNERA 140 MILLIONS DE PLUS

Le texte relatif à l'impôt sur les bénéfices agricoles est en partie voté. Aujourd'hui, suite de la discussion.

La commission des finances lui soumettait un texte transactionnel relatif à l'impôt sur les bénéfices agricoles. Ce texte a été adopté en partie. Il stipule que le bénéfice de l'exploitation agricole est considéré, pour l'assiette de l'impôt, comme égal à la valeur brute des terres exploitées, multipliée par un coefficient approprié, fixé par une commission instituée par un décret et présidée par un conseiller d'État.

Le paragraphe fixant les coefficients pour l'année 1920 a été renvoyé à la commission des finances pour un nouvel examen. Les coefficients pour les terres de culture sont fixés à 1/20, pour les terres de culture et un terrain pour chaque hectare entre 0 et 10 hectares, les terres de culture et un terrain pour chaque hectare entre 10 et 20 hectares, etc.

Le projet de loi relatif à l'impôt général sur le revenu, a donné lieu à un vif débat.

M. Tournon demanda qu'on s'en tînt au texte de la Chambre ; M. Paul Doumer, rapporteur général, fit observer que son système donnerait un Trésor 140 millions de plus que le système de la Chambre.

« C'est possible », répliqua M. Tournon, mais il est inadmissible qu'on demande à un contribuable quelconque plus de 60 0/0 de ses revenus, et il est singulièrement inquiétant de voir, à chaque étape du travail parlementaire, augmenter le taux des impôts sur le revenu.

L'amendement de M. Tournon fut repoussé.

Le Sénat adopta, par contre, le texte qui lui proposait sa commission et aux termes duquel l'impôt serait calculé en tenant pour nulle la fraction du revenu qui, déduction faite des déductions accordées aux contribuables mariés et à ceux qui ont la charge d'enfants, n'exécède pas 6 000 fr. et en comptant pour 1/20 la fraction supérieure à 6 000 fr. et 20 000 fr., pour 2/20 celle comprise entre 20 000 et 30 000 fr., et ainsi de suite en augmentant de 1/20 par fraction de 10 000 fr. jusqu'à 100 000 fr., et par fraction de 20 000 fr. jusqu'à 200 000 fr. ; la fraction du revenu excédant 200 000 fr. serait comptée pour la totalité. Le taux à appliquer au revenu taxable ainsi obtenu serait fixé à 50 0/0.

La discussion continue cet après-midi.

Pour la propreté de Paris

Le préfet de la Seine vient de décider d'envoyer un détachement de sa brigade de sapeurs-pompiers à Paris pour nettoyer les rues de la capitale et même de les saler les jours de pluie ou de verges.

"EXCELSIOR" EN RUSSIE

PROMENADE A TRAVERS LES RUES DE MOSCOU ET VILLE DE MISÈRE

Il semble d'abord qu'on soit dans une gigantesque cité qui n'aurait pas été nettoyée depuis des années. Les théâtres sont devenus des gouffres où, afin d'oublier, les gens se précipitent ; de l'époque brillante d'autrefois, tout est mort, seuls les spectacles survivent qui rappellent les joies de jadis.

(DE NOTRE ENVOYÉ SPÉCIAL)

MOSCOU, 25 mai. — Il semble d'abord que vous ayez dans une ville qui n'aurait pas été nettoyée depuis des années.

Les coupes d'été de ses jardins sont nombreux remplissant au soleil, les de fatigues lancements de tabac, ébranlé et ébranlé, comme un passé trop haut pour qu'on ait pu l'attendre, cette misère nouvellement régnante.



CHALISPINE (Phot. Gerhardt)

vous êtes dans une ville qui n'aurait pas été nettoyée depuis des années. Les coupes d'été de ses jardins sont nombreux remplissant au soleil, les de fatigues lancements de tabac, ébranlé et ébranlé, comme un passé trop haut pour qu'on ait pu l'attendre, cette misère nouvellement régnante.

Si vous prenez la place longeant la Moskova, que vous la traversez, que vous déposez l'égale condensation qui amène Napoléon, vous en sortez par la porte de l'Ascension. Si, cette porte de l'Ascension franchie, vous regardez autour de vous, vous voyez deux choses : d'abord, sur le mur de l'hôtel de ville, une plaque où, en

fois que la porte de la grille qui entoure la Russie est sur le point de céder, dans un regard de sa poitrine inflexible de formidable tour de force. C'est dans sa maison de menus fofios, où les bords, au temps révolu, venaient oublier les pompes du couronnement que Lounatcharsky, bibliophile, dresse la nouvelle charte de l'intelligence.

Aux entrées de ce Kremlin, à ses portes, on ne passe plus de ces soldats doubles, fusts en main, en défendant l'entrée.

Si vous prenez la place longeant la Moskova, que vous la traversez, que vous déposez l'égale condensation qui amène Napoléon, vous en sortez par la porte de l'Ascension. Si, cette porte de l'Ascension franchie, vous regardez autour de vous, vous voyez deux choses : d'abord, sur le mur de l'hôtel de ville, une plaque où, en

UN CONGRÈS FÉMINISTE QUI RÉUNIRA DES DÉLÉGUÉES DE 26 NATIONS VA S'OUVRIRE A GENÈVE

Il durera du 6 au 12 juin, tiendra chaque jour trois séances plénières, et traitera de toutes les questions qui intéressent le sort politique, civil et social de la femme.



QUELQUES-UNES DES DÉLÉGUÉES DE L'UNION FRANÇAISE POUR LE SUFFRAGE DES FEMMES

Mme de Wit-Schlumberger, présidente ; Mme Brunnschwig, secrétaire générale ; Mme Alice La Mazères, vice-présidente du groupe de Paris ; Mme Suzanne Gröberger, secrétaire du comité central ; Mme Margerite Robert-Créminus, secrétaire générale adjointe du groupe de Paris.

Le 8^e Congrès de l'Alliance internationale pour le suffrage des femmes aura lieu à Genève, le 6 juin prochain. Le dernier Congrès s'étant tenu à Budapest en 1913, c'est après une interruption de sept ans que l'Alliance internationale reprend ses travaux. Ce long espace de temps, qui les horreurs de la guerre ont encore plus prolongé, a eu pour effet de rendre plus aigu et plus urgent le problème de la femme.

Le Congrès qui s'ouvrira le 6 juin, à 20 h. 30, débitera par une séance solennelle qui se tiendra à la maison communale de Manpaula. On y entendra des discours officiels et des discours. C'est que le lendemain que recommenceront vraiment les travaux du Congrès, qui se poursuivront jusqu'au 12 juin inclus, à raison de trois séances plénières par jour, sans compter les séances des commissions ; première séance plénière, de 9 heures à midi ; seconde séance, de 14 h. 30 à 16 h. 30 ; troisième séance, à 20 h. 30, sans limitation de durée. Entre temps — et pour ne pas en perdre l'usage — les commissions se réunissent de 17 heures à 19 heures.

Parmi les questions les plus importantes qui seront mises à l'étude et discutées, on peut citer : l'établissement d'une charte de la femme ; l'exercice des droits dans les parlements ; l'intervention des femmes dans le travail de la Société des Nations ; le droit de travail ; la situation civile de la femme ; les droits politiques ; la reconnaissance des partis politiques masculins ou constituant leur propre parti ; l'organisation de la propagande suffragette ; la situation économique des épouses et des mères ; la maternité devant être considérée comme un travail social ; la lutte contre le chômage et l'immoralité ; la reconnaissance de la nationalité et du droit de proposer de la femme mariée ; les résultats pour l'enfant de la situation légale de la femme.

L'Alliance internationale a demandé au gouvernement de chaque pays d'envoyer au Congrès un représentant officiel. Nous avons en France la satisfaction de voir le président du Conseil répondre à cet ap-

SITUATIONS

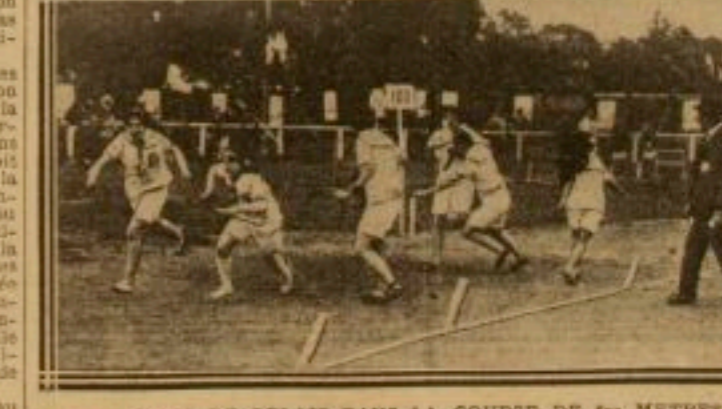
Les jeunes gens, Jeanes Dilles et Adolles qui se sont mariés à l'étranger. L'histoire, l'histoire, l'histoire. Les jeunes gens, Jeanes Dilles et Adolles qui se sont mariés à l'étranger. L'histoire, l'histoire, l'histoire.

L'INCENDIE DU HAVRE A DÉTRUIT UN STOCK ÉNORME DE DENRÉES



LES RESTES D'UN HANGAR APPARTENANT A LA CHAMBRE DE COMMERCE. Ainsi que nous l'avons dit, c'est sur le cargo « Lamentin » qu'a été détruit, ainsi qu'une grande partie de marchandises, un bureau d'octroi et un hangar.

LIQUEUR CORDIAL-MEDOC



PRISE DE RELAIS DANS LA COURSE DE 800 MÈTRES. Nous avons publié, hier, les résultats complets du meeting national de Strasbourg. Cette manifestation sportive, organisée dans un but de préparation olympique, réunissant six cents athlètes. Les épreuves féminines obtinrent un succès particulier.

Voulez-vous danser? pas besoin d'Orchestre

Pathe Olophone

vaut mieux et... tient moins de place...



Olophone

Machine parlante perfectionnée, possédant 2 diaphragmes fonctionnant sur un même disque...

VENEZ L'ENTENDRE OU DEMANDEZ LA NOTICE SPECIALE à la C^{ie} des Machines Parlantes PATHE Frères, 30, Boulevard des Italiens, PARIS.



MONUMENTS FUNERAIRES ET COMMÉMORATIFS



Ateliers Société Générale de Nord GAUDIER-REMAUX AULNOYE

PASTILLES MIRATON Constipation CHATELUGUYON

CHASSEZ-VOUS CHEZ TOMMY 1, RUE DE PROVENCE

Automobilistes! ATTENTION! BOUGIE EYQUEM

GUÉRISSEZ VOS MAUX DE PIEDS. La plante des pieds vous brûle comme du feu? Des cors et durillons douloureux vous font endurer des tortures? Vous avez les pieds enflés et meurtris par la pression de la chaussure?

LYDÉS SES LOTIONS AMBRE DES PAGODES LE CHÈVREFEUILLE

LAMES ET RASOIRS GILLETTE. Chez DODDS 7, Rue Scriba, PARIS

Taches de Rousseur. La crème Bière est le remède le plus efficace...

Ce Soir avant le repas UN GRAIN de VALS résultat demain matin

Maladies de la Femme LA MÉTRITE

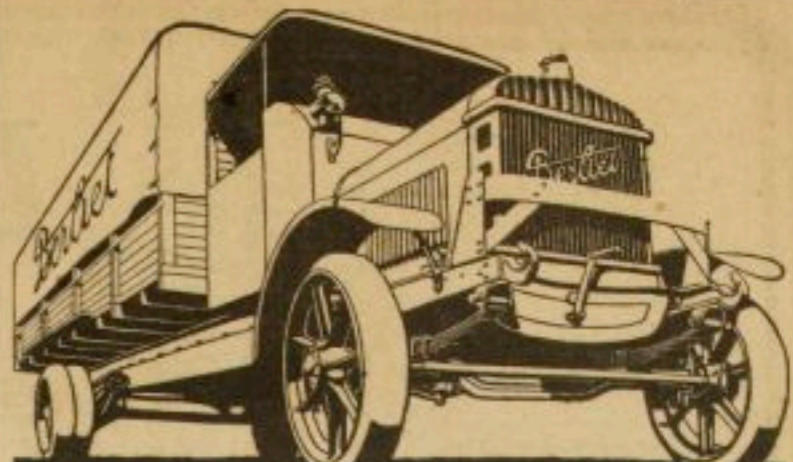
JOUVENCE de l'Abbé SOURY

CAPITAUX AFFAIRE de TOURISME

SUCRE d'ORGE de VICHY

MACHINES à Ecrire REMINGTON UNDERWOOD ROYAL, ETC.

PRETS TITRES et VALEURS de BOURSE



NOUVEAU C.B.A. 5 TONNES PRIX NET 39.000 Francs

Berliet 259, Avenue Berthelot LYON 152, Av. des Champs-Élysées PARIS

N'oubliez pas que... VENTES D'IMMEUBLES OU DE PROPRIÉTÉS

A VENDRE CHATEAU HISTORIQUE, à 110 km de Paris-Oissy

SALLES DE VENTES HAUSSMANN 120, Boulevard Haussmann, 120, PARIS

LES PETITES ANNONCES ÉCONOMIQUES D'EXCELSIOR

GENS DE MAISON 3 fr. la ligne

DEMANDES D'EMPLOI 3 fr. la ligne

OFFRES D'EMPLOI 5 fr. la ligne

PETITES ANNONCES TARIF

ATTENTION: Les Petites Annonces économiques d'Excelsior sont reçues...

ORDRE D'INSERTION

APFAIRES par CORRESPOND. 3 fr. la ligne

LEÇONS 3 fr. la ligne

SUCCESIONS, TESTAMENTS 8 fr. la ligne

COURS ET INSTITUTIONS 3 fr. la ligne

HOTELS 8 fr. la ligne

AGENCES DE LOCATIONS 8 fr. la ligne

AGENCES DE LOCATIONS 8 fr. la ligne

LOCATIONS 8 fr. la ligne

LOCATIONS MEUBLÉES 8 fr. la ligne

VENTE ACHAT de PROPRIÉT. 8 fr. la ligne

MEUBLES 3 fr. la ligne

RAVISSANT MOBILIER

MUSIQUE 8 fr. la ligne

ALIMENTATION 8 fr. la ligne

OCCASIONS 5 fr. la ligne

DIAMANTS, PERLES BIJOUX

CHIENS 8 fr. la ligne

CHIENS de POLICE

CHIENS de POLICE

CHIENS de POLICE

CHIENS de POLICE

CHIENS de POLICE

CHIENS de POLICE

CHIENS de POLICE

CHIENS de POLICE

FONDS DE COMMERCE 8 fr. la ligne

CAPITAUX 8 fr. la ligne

DIVERS 8 fr. la ligne

JUMELLES

GRAPHOLOGIE 8 fr. la ligne

Bourse de Paris du 25 mai 1920

Table with columns: Valeurs, Cours, Différence, etc.

CHEVAUX, HARNAIS, VOIT. 5 fr. la ligne

AUTOMOBILES 8 fr. la ligne

MARCHÉS EN BANDE

COURS DES CHANGES

VILLEGIAIRES Les Alpes françaises

AIX-LES-BAINS

STRASBOURG

VICHY

La Mer

TOUQUET

WIMEREUX

La Montagne

SALIES-DE-BEAIN

EXCELSIOR

Tarif des Abonnements

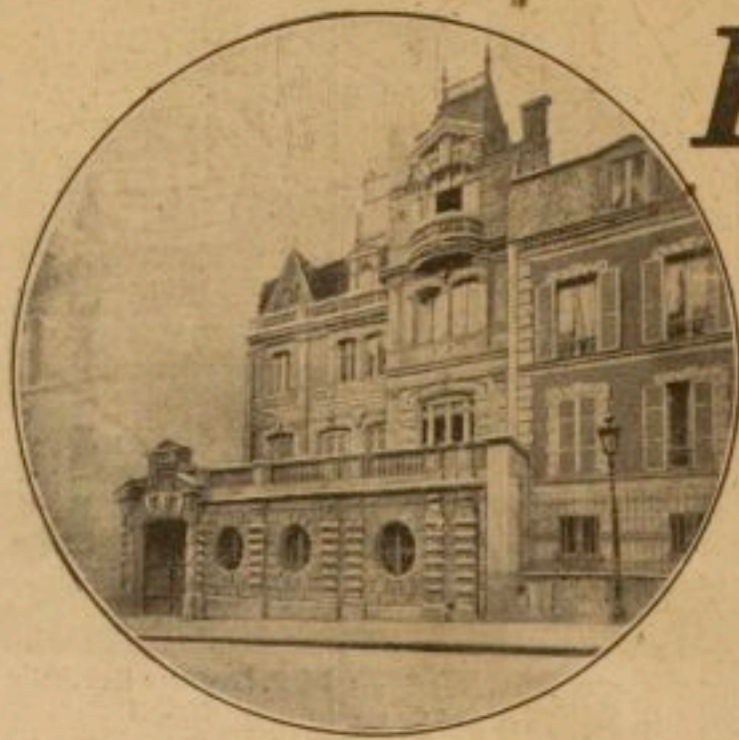
La Gérance: VICTOR LAURENCE

L'École Universelle par Correspondance de Paris

10, rue Chardin, PARIS (XVI^e)

Chacun peut aujourd'hui faire chez soi, dans un minimum de temps et avec un minimum de frais, les études les plus variées et les plus complètes, depuis le degré élémentaire jusqu'aux degrés supérieurs, et cela dans toutes les branches du savoir, grâce à l'enseignement de

L'École Universelle par Correspondance de Paris.



SIEGE SOCIAL : 10, RUE CHARDIN (XVI^e)

L'École Universelle est la première en France qui ait appliqué à toutes les branches du savoir le merveilleux instrument de diffusion des connaissances humaines qu'est l'enseignement par correspondance, la seule qui se soit exclusivement spécialisée dans ce mode d'enseignement, de manière à lui donner son maximum d'efficacité.

L'École Universelle justifie son titre
à la fois par l'étendue variée de ses enseignements, par le nombre et la diversité de ses élèves, par l'importance et l'organisation de ses services.

Plusieurs imprimeries, dont quelques-unes sont spécialement outillées, assurent la reproduction typographique et lithographique des documents adressés aux élèves.

Caractères généraux de l'enseignement

L'un des objets essentiels des méthodes de l'École Universelle est d'obtenir : le résultat maximum avec le minimum d'effort et dans le temps minimum.

Il est naturel, dès lors, qu'elle en ait fait un instrument d'une grande souplesse et d'une haute efficacité, auquel ne sauraient en aucune manière être comparés les cours habituellement organisés dans certains établissements qui tentent, par une imitation tout extérieure de ses méthodes, de bénéficier de sa renommée.

Il existe un critérium positif qui permet d'apprécier la valeur de ses méthodes et l'importance de leurs résultats : ce sont les succès de ses élèves dans les examens et concours publics.

C'est par milliers que se comptent, chaque année, les élèves de l'École Universelle définitivement reçus aux examens et concours. En ce qui concerne les examens universitaires, on trouvera dans les brochures que publie l'École les témoignages les plus convaincants. Quant aux concours qui donnent accès aux fonctions publiques, dans les deux années qui ont précédé immédiatement la guerre,



BUREAU DE L'ADMINISTRATEUR DIRECTEUR GENERAL



UNE DES SALLES DE REPARTITION ET D'EXPEDITION DES DEVOIRS



BUREAU D'UN DIRECTEUR

Les classes complètes de l'enseignement primaire et de l'enseignement secondaire, la préparation aux brevets, baccalauréats, licences, sciences, droit, au C. A. P., aux divers professorats et à toutes les grandes écoles du gouvernement ;
La préparation à toutes les carrières administratives ;
La préparation aux fonctions d'ingénieur, sous-ingénieur, dessinateur, dans les diverses branches de l'industrie (électricité, mécanique, mines, métallurgie, travaux publics, architecture, topographie, chimie) et dans l'exploitation agricole ;
La préparation aux carrières commerciales administrateur commercial, chef de publicité, représentant de commerce, expert-comptable, comptable, tenancier de livres, correspondant, sténographe, et aux fonctions de direction dans l'industrie hôtelière.

Le résultat est obtenu en ne demandant à chaque élève que le travail strictement indispensable à l'objet qu'il se propose ; aux candidats à un examen ou à un concours, l'École n'impose que l'étude des matières dont la connaissance est exigée du jury, et toujours en tenant compte de l'importance relative des diverses parties du programme ; à ceux qui veulent acquérir des connaissances en vue d'une application pratique immédiate dans le commerce ou l'industrie, elle offre des programmes affranchis de la rigidité des programmes scolaires et débarrassés des matières qui n'y figurent que par suite d'un souci erroné de la symétrie ; par contre, aux jeunes gens et jeunes filles qui suivent par correspondance ses cours d'enseignement secondaire et d'enseignement primaire, sans autre intention prochaine que de former leur esprit et d'élargir leur culture intellectuelle, elle demande de se conformer rigoureusement aux programmes officiels.

cent six de ses élèves ont été classés avec le numéro un. Les résultats des concours qui ont eu lieu depuis le retour à l'état de paix se situent comme ses moins brillants pour ses élèves.

En tels résultats suffiraient à placer hors de pair un établissement d'enseignement. Mais l'École Universelle prépare avec un succès au moins égal aux fonctions industrielles et agricoles (ingénieur, sous-ingénieur, dessinateur, et aux fonctions commerciales (administrateur commercial, chef de publicité, représentant de commerce, expert-comptable, comptable, tenancier de livres, correspondant, sténographe).

Dans ces deux ordres de l'enseignement professionnel, le soin d'appliquer ses méthodes est confié aux spécialistes les plus éminents, ingénieurs des grands établissements industriels et des compagnies de transports, professeurs des grandes écoles techniques et commerciales, etc...

En un mot, c'est dans toute l'étendue du pays que se recruta le personnel enseignant de l'École Universelle.

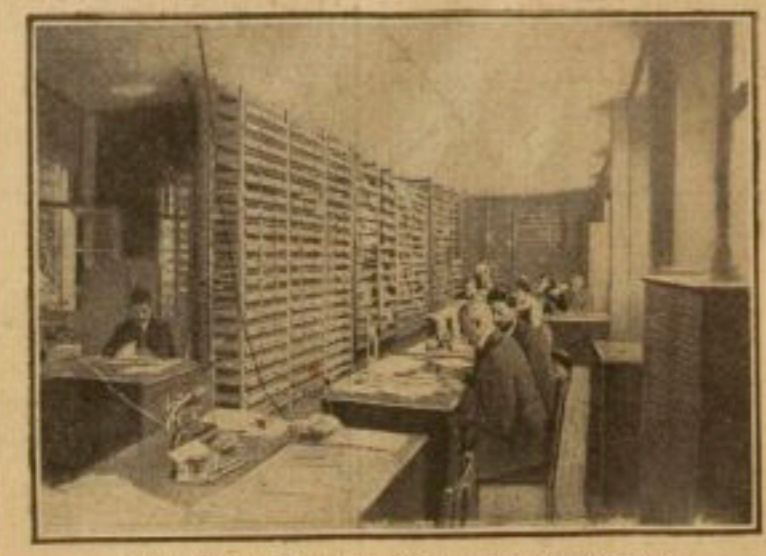
Entre tels établissements, qui se targuent de succès non prouvés ou qui promettent des avantages illusives, et l'École Universelle, qui offre à ses correspondants la garantie de succès officiellement constatés et d'un enseignement dirigé par des maîtres pourvus des titres et diplômes les plus élevés, aucune confusion ne doit pouvoir subsister.



SERVICES TECHNIQUES : 22, RUE BOILEAU

L'effectif annuel de l'École Universelle est actuellement de plus de vingt mille élèves qui résident tant à Paris que dans les diverses régions de la France, aux colonies, et à l'étranger.

Quelques chiffres illustrés par des documents photographiques peuvent seuls donner une idée de la puissante organisation de l'École Universelle et de l'importance de ses services.



INSCRIPTION ET IMMATRICULATION DES ELEVES

Un cycle qu'une expérience de plusieurs générations a reconnus les plus propres à produire ce résultat.
N° 1 dans tous ces cas, ses cours sont conçus de façon à élargir à chaque élève toute ressource matérielle, tout travail qui n'aurait pas pour objet direct l'étude des matières de son programme et la rédaction de ses compositions écrites.

Elle, elle a établi, entre maîtres et élèves, une communication constante et des relations empreintes de la plus grande bienveillance et de la plus grande sollicitude de la part des maîtres, de la confiance la plus entière et la plus justifiée de la part des élèves.

L'efficacité de l'enseignement de l'École Universelle est due en grande partie à la minutieuse correction des devoirs. Les professeurs ne se bornent pas à pointer sur la copie une appréciation sommaire accompagnée d'une note abrégée. Ils signalent en marge toutes les imperfections de détail, en indiquant le moyen d'y remédier ; ils signalent de même tous les passages qui révèlent une qualité de l'élève ou un effort digne d'être encouragé. Ils formulent ensuite une appréciation d'ensemble et la font suivre de tous les conseils que leur a suggérés la lecture de la copie.

Enfin, pour éviter à l'élève toute incertitude sur la façon de traiter les sujets de compositions qui lui sont proposés, et pour lui permettre de juger par comparaison de la valeur de ses propres épreuves, l'École lui adresse, pour chaque sujet qui le concerne, un corrigé type ou plan détaillé rédigé par le professeur compétent. Ce modèle complète les annotations portées sur la copie : c'est l'exemple joint au précepte.

Garanties offertes par l'École Universelle
L'École Universelle est le premier établissement en France qui, pour en avoir reconnu la haute valeur didactique, se soit spécialisé dans l'enseignement par correspondance.

Pour vous éclairer et pour vous décider en toute connaissance de cause, demandez à l'ÉCOLE UNIVERSELLE, 10, rue Chardin, Paris (XVI^e), celle de ses brochures qui se rapporte aux études que vous désirez faire :

- Brochure n° 1501, relative aux classes de l'enseignement primaire et secondaire, brevets, baccalauréats, licences, C. A. P., professorats, carrières administratives.
- Brochure n° 1502, relative aux grandes écoles.
- Brochure n° 1503, relative aux carrières industrielles et agricoles (ingénieur, sous-ingénieur, dessinateur).
- Brochure n° 1504, relative aux carrières commerciales.

Elles vous sera envoyées gratuitement, par retour du courrier.



UNE DES SALLES D'EXPEDITION DES COURS